

ส่วนที่ 1

สภาพทั่วไปและข้อมูลพื้นฐาน

ตำบลคูขาด ได้แยกออกจากตำบลเมืองคง เมื่อปี พ.ศ.2512 ซึ่งในตอนแรกแบ่งการปกครองออกเป็น 14 หมู่บ้าน ต่อมาได้แบ่งแยกหมู่บ้านอีก ปัจจุบันแบ่งการปกครองออกเป็น 21 หมู่บ้าน

องค์การบริหารส่วนตำบลคูขาด อำเภอคง จังหวัดนครราชสีมา แบ่งเขตการปกครองเป็น 21 หมู่บ้าน มีเนื้อที่ประมาณ 78 ตารางกิโลเมตร หรือประมาณ 48,750 ไร่ และได้รับการประกาศจัดตั้งยกฐานะเป็น องค์การบริหารส่วนตำบล ในวันที่ 29 มีนาคม พ.ศ.2539

1. ด้านกายภาพ

1.1.1 ที่ตั้งของหมู่บ้าน

หมู่ 1 บ้านปอบิด	หมู่ 12 บ้านหนองหัว
หมู่ 2 บ้านเมืองคง	หมู่ 13 บ้านเหล่า
หมู่ 3 บ้านคูขาด	หมู่ 14 บ้านวังยาว
หมู่ 4 บ้านโนนแดง	หมู่ 15 บ้านดอนเต็ง
หมู่ 5 บ้านหนองหัวน้อย	หมู่ 16 บ้านสนวน
หมู่ 6 บ้านดอนยาง	หมู่ 17 บ้านดงถาวร
หมู่ 7 บ้านน้อย	หมู่ 18 บ้านโนนตาแก้ว
หมู่ 8 บ้านหนองหนาด	หมู่ 19 บ้านโนนทัน
หมู่ 9 บ้านโคกเสี้ยว	หมู่ 20 บ้านโนนไร่พัฒนา
หมู่ 10 บ้านจิว	หมู่ 21 บ้านโนนตาลพัฒนา
หมู่ 11 บ้านโคกเพ็ด	

1.1.2 ที่ตั้งองค์การบริหารส่วนตำบล

องค์การบริหารส่วนตำบลคูขาด อำเภอกง จังหวัดนครราชสีมา ตั้งอยู่ทางทิศตะวันออกของอำเภอกง ระยะห่างจากที่ทำการอำเภอกง ประมาณ 12 กิโลเมตร มีอาณาเขตปกครองดังนี้

ทิศเหนือ ติดต่อกับ องค์การบริหารส่วนตำบลเสมาใหญ่ อำเภอบัวใหญ่
 ทิศใต้ ติดต่อกับ องค์การบริหารส่วนตำบลขามสมบูรณ์ และองค์การบริหารส่วนตำบลดอนใหญ่
 ทิศตะวันออก ติดต่อกับ องค์การบริหารส่วนตำบลโนนตาเถร อำเภอโนนแดง
 ทิศตะวันตก ติดต่อกับ องค์การบริหารส่วนตำบลเมืองคง



1.2 ลักษณะภูมิประเทศ

องค์การบริหารส่วนตำบลคูขาด มีลักษณะภูมิประเทศเป็นที่ราบลุ่ม ทุ่งนา ทุ่งเลี้ยงสัตว์ พื้นที่โดยรวมสูงกว่าระดับน้ำทะเลเฉลี่ยประมาณ 185 เมตร

1.3 ลักษณะภูมิอากาศ

ลักษณะภูมิอากาศโดยทั่วไปของตำบลคูขาด เป็นอากาศร้อนชื้น ประกอบด้วย 3 ฤดู คือ

ฤดูร้อน เริ่มตั้งแต่เดือนกุมภาพันธ์ ถึงเดือนพฤษภาคม
 ฤดูฝน เริ่มตั้งแต่เดือนพฤษภาคม ถึงเดือนตุลาคม
 ฤดูหนาว เริ่มตั้งแต่เดือนตุลาคม ถึงเดือนกุมภาพันธ์

1.4 ลักษณะของดิน

สภาพดิน พื้นที่ของตำบลคูขาด มีชุดดิน ดังนี้

กลุ่มที่	หน่วยแผนที่	ความเหมาะสม	ข้อเสนอแนะในการจัดการ
1	1,3,4,7,18 18-cal,22,25	พื้นที่เหมาะสมสำหรับข้าว ในฤดูแล้งบริเวณที่มีแหล่งน้ำสามารถใช้ปลูกพืชผักได้	ควรมีการไ้ปุ๋ยเพื่อปรับปรุงบำรุงดินเพื่อรักษาความอุดมสมบูรณ์ของดิน
3	20,20	พื้นที่ที่เหมาะสมปานกลางสำหรับข้าว เนื่องจากมีปัญหาเกี่ยวกับดินเค็ม	จำเป็นต้องมีแหล่งน้ำใช้ให้เพียงพอและมีมาตรการป้องกันและปรับปรุงดินก่อนและหลังฤดูเพาะปลูก
4	35,36,52,55	พื้นที่ที่เหมาะสมสำหรับพืชไร่ชนิดต่างๆ หรือ พืชผัก	ควรมีการไ้ปุ๋ยเพื่อปรับปรุงบำรุงดินและรักษาความอุดมสมบูรณ์ของดินพื้นที่บางแห่งควรมีมาตรการในการอนุรักษ์ดินและน้ำด้วย
5	40	พื้นที่ที่เหมาะสมสำหรับพืชไร่ชนิดต่างๆ หรือ พืชผัก แต่ดินค่อนข้างเป็นทรายและมีความอุดมสมบูรณ์ตามธรรมชาติต่ำ	ควรมีการไ้ปุ๋ยอินทรีย์และพืชคลุมดิน ส่วนการไ้ปุ๋ยเคมีต้องใช้ในอัตราและช่วงเวลาที่เหมาะสมกับพืชแต่ละชนิดเพื่อลดการสูญเสียโดยเปล่าประโยชน์
6	41/41-b,41-B,41,41b	พื้นที่เหมาะสมปานกลางสำหรับพืชไร่หรือเหมาะสมสำหรับทำทุ่งหญ้าเลี้ยงสัตว์ เนื่องจากเป็นทรายจัดและมีความอุดมสมบูรณ์ตามธรรมชาติต่ำมาก	จำเป็นต้องมีการปรับปรุงบำรุงด้วยอินทรีย์วัตถุเป็นหลัก ประกอบกับการคัดเลือกชนิดพืชที่จะนำมาปลูกหรือเปลี่ยนลักษณะการใช้ประโยชน์ที่ดินที่เหมาะสมกับพื้นที่
7	29-b,35/35-b,35-b,36b,36b/56b,40-b,40/40-b,55-b,55/55-b	พื้นที่เหมาะสมสำหรับพืชไร่ แต่ปัจจุบันมีการปรับพื้นที่จะทำคันดินกั้นน้ำเพื่อใช้เป็นพื้นที่ปลูกข้าว	ควรเปลี่ยนลักษณะการใช้ประโยชน์ที่ดินให้เหมาะสมกับลักษณะของดินและควรมีการไ้ปุ๋ยเพื่อปรับปรุงบำรุงดิน

1.5 ลักษณะของแหล่งน้ำ

ลักษณะของแหล่งน้ำในตำบลคูขาด

บึง, หนอง	3 แห่ง
บ่อน้ำตื้นสาธารณะ	42 แห่ง

ลำน้ำของตำบลคูขาด

1. ลำห้วยสะแกราช ไหลผ่าน หมู่ที่ 1,2,18
2. ลำห้วยปอบิด ไหลผ่าน หมู่ที่ 20, 15, 1
3. ลำห้วยวังไผ่ ไหลผ่าน หมู่ที่ 18, 14, 13, 10
4. ลำห้วยวังไทร ไหลผ่าน หมู่ที่ 7, 8
5. ลำห้วยยาง ไหลผ่าน หมู่ที่ 6
6. คลองวังยาว ไหลผ่าน หมู่ที่ 14
7. คลองน้อย ไหลผ่าน หมู่ที่ 12
8. คลองโคกเสี้ยว ไหลผ่าน หมู่ที่ 9

1.6 ลักษณะของไม้ / ป่าไม้

พื้นที่ป่าไม้ในตำบลคูขาด ประมาณ 50 ไร่ ปัจจุบันเป็นป่าเสื่อมโทรม ชาวบ้านได้มีการอนุรักษ์ไว้ โดยการปลูกป่าชุมชน

2. ด้านการเมืองการปกครอง

21. เขตการปกครอง

หมู่ที่	ชื่อหมู่บ้าน	ชื่อ - สกุล	ตำแหน่ง
1	ปอบิด	นายอิทธิพัทธ์ วีระพัฒน์	กำนันตำบล
2	เมืองคง	นางสายรุ้ง เศษมา	ผู้ใหญ่บ้าน
3	คูขาด	นายไชโย กล้าหาญ	ผู้ใหญ่บ้าน
4	โนนแดง	นายไพบุลย์ ไชยนอก	ผู้ใหญ่บ้าน
5	หนองหว่าน้อย	นายสุวิทย์ สงครินทร์	ผู้ใหญ่บ้าน
6	ดอนยาง	นายอรุณ การบรรจง	ผู้ใหญ่บ้าน
7	น้อย	นายไพศาล อุดมพงษ์	ผู้ใหญ่บ้าน
8	หนองนาด	นายเสน่ห์ เกาะสังข์	ผู้ใหญ่บ้าน
9	โคกเสี้ยว	นายสมบูรณ์ หลั่นจันทิก	ผู้ใหญ่บ้าน
10	จิว	นางสมจิตร เพชรก้อน	ผู้ใหญ่บ้าน
11	โคกเพ็ด	นายศิลปะ พันสวัสดิ์	ผู้ใหญ่บ้าน
12	หนองหว่า	นายเพ็ง พิรักษา	ผู้ใหญ่บ้าน
13	เหล่า	นายอรุณ พรหมชาติ	ผู้ใหญ่บ้าน
14	วังยาว	นายสมศักดิ์ นรินทร์นอก	ผู้ใหญ่บ้าน
15	ดอนเต็ง	นางภีรารวรรณ ปิ่นประวัติ	ผู้ใหญ่บ้าน
16	สนวน	นายพิชาญ นิมกลาง	ผู้ใหญ่บ้าน
17	คงถาวร	นายยงยุทธ หันกลาง	ผู้ใหญ่บ้าน
18	โนนตาแก้ว	นางสาวดวงใจ ใจบุญนอก	ผู้ใหญ่บ้าน
19	โนนทัน	นายไพรัตน์ มหาราช	ผู้ใหญ่บ้าน
20	โนนไร่	นายไพฑูรย์ มงคลพงษ์	ผู้ใหญ่บ้าน
21	โนนตาลพัฒนา	นายสมหวัง บุญวิจิตร	ผู้ใหญ่บ้าน

ข้อมูล ณ เดือนสิงหาคม 2564

2.2 การเลือกตั้ง

องค์การบริหารส่วนตำบลคูขาด แบ่งเขตการเลือกตั้ง ออกเป็น 21 เขต 21 หมู่บ้าน

3. ประชากร

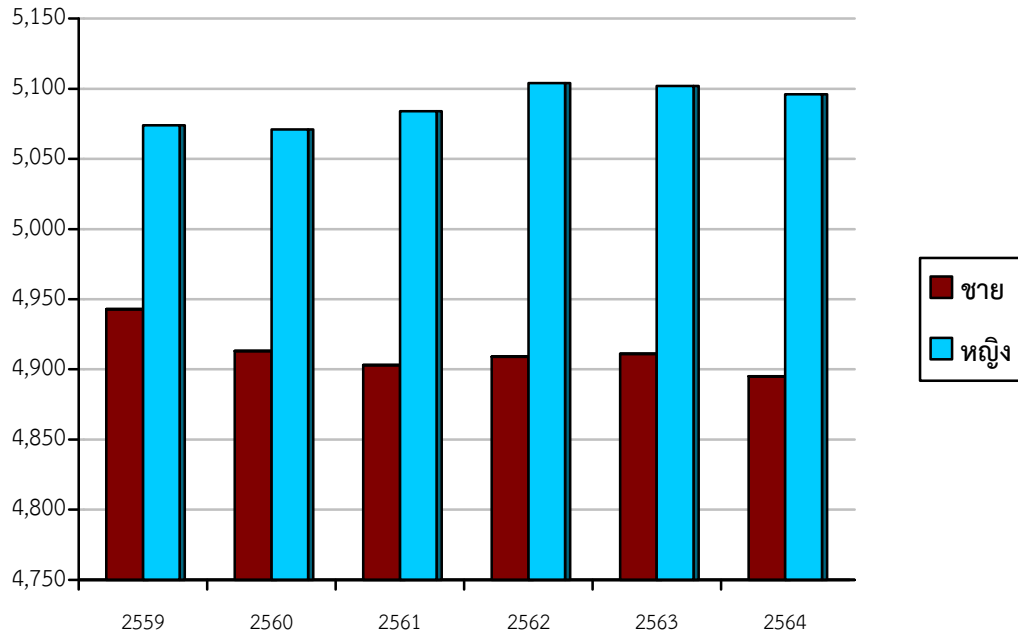
3.1 ข้อมูลเกี่ยวกับประชากร

ที่	หมู่บ้าน	จำนวนประชากรขององค์การบริหารส่วนตำบลคูขาด (เปรียบเทียบย้อนหลัง 5 ปี)											
		พ.ศ. 2559		พ.ศ. 2560		พ.ศ. 2561		พ.ศ. 2562		พ.ศ. 2563		พ.ศ. 2564	
		ชาย	หญิง	ชาย	หญิง	ชาย	หญิง	ชาย	หญิง	ชาย	หญิง	ชาย	หญิง
1	ปอบิด	468	465	461	458	468	465	461	458	467	463	469	459
2	เมืองคง	382	414	379	415	382	414	379	415	386	399	383	396
3	คูขาด	247	269	248	266	247	269	248	266	251	276	248	273
4	โนนแดง	218	194	216	191	218	194	216	191	221	192	218	191
5	หนองหัวน้อย	311	278	301	274	311	278	301	274	296	285	295	285
6	ดอนยาง	114	129	118	137	114	129	118	137	126	132	126	133
7	น้อย	212	230	211	233	212	230	211	233	211	226	213	224
8	หนองหนาด	195	235	192	228	195	235	192	228	190	234	188	231
9	โคกเสี้ยว	381	351	374	351	381	351	374	351	372	353	371	357
10	จิว	201	192	199	196	201	192	199	196	191	199	192	200

ที่	หมู่บ้าน	จำนวนประชากรขององค์การบริหารส่วนตำบลคูขาด (เปรียบเทียบย้อนหลัง 5 ปี)											
		พ.ศ. 2559		พ.ศ. 2560		พ.ศ. 2561		พ.ศ. 2562		พ.ศ. 2563		พ.ศ. 2564	
		ชาย	หญิง	ชาย	หญิง	ชาย	หญิง	ชาย	หญิง	ชาย	หญิง	ชาย	หญิง
11	โคกเพ็ด	253	262	254	259	253	262	254	259	259	262	255	260
12	หนองหว่า	219	214	218	221	219	214	218	221	219	221	215	226
13	เหล่า	103	108	106	112	103	108	106	112	101	119	100	119
14	วังยาว	269	270	271	270	269	270	271	270	267	282	263	282
15	ดอนเต็ง	276	304	273	298	276	304	273	298	277	295	275	293
16	สวน	206	213	206	220	206	213	206	220	207	221	207	218
17	คางาว	371	377	366	377	371	377	366	377	366	383	366	386
18	โนนตาแก้ว	151	155	152	155	151	155	152	155	133	150	142	152
19	โนนทัน	123	152	129	149	123	152	129	149	131	150	129	149
20	โนนไร่	84	91	82	89	84	91	82	89	76	83	79	83
21	โนนตาลพัฒนา	159	171	157	172	159	171	157	172	158	177	161	179
รวม		4,943	5,074	4,913	5,071	4,903	5,084	4,909	5,104	4,911	5,102	4,895	5,096
		10,017		9,984		9,987		10,013		10,013		9,991	
ข้อมูลจากทะเบียนราษฎร		สิงหาคม 2559		ธันวาคม 2560		กันยายน 2561		พฤษภาคม 2562		ธันวาคม 2563		มิถุนายน 2564	

ที่มา : สำนักงานทะเบียนอำเภอคง

แผนภูมิแสดงข้อมูลเปรียบเทียบประชากรตำบลคูซาด เปรียบเทียบย้อนหลัง 5 ปี



3.2 ช่วงอายุและจำนวนประชากร

กลุ่มอายุ	จำนวนประชากร		
	ชาย	หญิง	รวม
น้อยกว่า 1 ปี	39	32	71
1 - 10 ปี	503	503	1,006
11 - 20 ปี	548	572	1,120
21 - 30 ปี	672	679	1,351
31 - 40 ปี	774	709	1,483
41 - 50 ปี	881	834	1,715
51 - 60 ปี	670	744	1,414
61 - 70 ปี	439	530	969
71 - 80 ปี	257	322	579
81 - 90 ปี	100	151	251
91 - 100 ปี	9	18	27
มากกว่า 100 ปี	1	1	2
รวม	4,893	5,095	9,988

ข้อมูล ณ เดือนสิงหาคม 2564

ที่มา : สำนักงานทะเบียนอำเภอคง

3.3 ข้อมูลเกี่ยวกับศักยภาพขององค์การบริหารส่วนตำบลคูขาด

องค์การบริหารส่วนตำบลคูขาด ได้แบ่งส่วนราชการออกเป็น 1 สำนัก 5 กอง 1 หน่วย
จำนวนพนักงานส่วนตำบลตามแผนอัตรากำลัง 3 ปี (พ.ศ.2564 – 2566) และฉบับปรับปรุง ครั้งที่ 2/2564)
ได้กำหนดอัตรากำลังไว้พร้อมนี้ แยกเป็นดังนี้ (ข้อมูล ณ สิงหาคม พ.ศ.2564)

นักบริหารงานท้องถิ่น ระดับกลาง (ปลัด อบต.) จำนวน 1 อัตรา

1. สำนักปลัดองค์การบริหารส่วนตำบล

- | | |
|---|---------------|
| 1. นักบริหารงานทั่วไป ระดับต้น (หัวหน้าสำนักปลัด) | จำนวน 1 อัตรา |
| 2. นักวิเคราะห์นโยบายและแผนชำนาญการ | จำนวน 1 อัตรา |
| 3. นักพัฒนาชุมชนชำนาญการ | จำนวน 1 อัตรา |
| 4. นักทรัพยากรบุคคลชำนาญการ | จำนวน 1 อัตรา |
| 5. นิติกรปฏิบัติการ | จำนวน 1 อัตรา |
| 6. นักจัดการงานทั่วไปชำนาญการ | จำนวน 1 อัตรา |
| 7. เจ้าพนักงานป้องกันและบรรเทาสาธารณภัยชำนาญงาน | จำนวน 1 อัตรา |
| 8. เจ้าพนักงานธุรการปฏิบัติงาน | จำนวน 1 อัตรา |

ลูกจ้างประจำ

- | | |
|---------------------|---------------|
| 9. นักประชาสัมพันธ์ | จำนวน 1 อัตรา |
|---------------------|---------------|

พนักงานจ้างตามภารกิจ

- | | |
|---|---------------|
| 10. ผู้ช่วยนักวิเคราะห์นโยบายและแผน | จำนวน 1 อัตรา |
| 11. ผู้ช่วยเจ้าพนักงานพัฒนาชุมชน | จำนวน 1 อัตรา |
| 12. พนักงานขับรถยนต์ | จำนวน 1 อัตรา |
| 13. ผู้ช่วยเจ้าพนักงานป้องกันและบรรเทาสาธารณภัย | จำนวน 1 อัตรา |
| 14. ผู้ช่วยเจ้าพนักงานธุรการ | จำนวน 1 อัตรา |

พนักงานจ้างทั่วไป

- | | |
|----------------------|---------------|
| 15. ยาม | จำนวน 1 อัตรา |
| 16. คนงานทั่วไป | จำนวน 1 อัตรา |
| 17. พนักงานขับรถยนต์ | จำนวน 2 อัตรา |

2. กองคลัง

- | | |
|--|---------------|
| 1. นักบริหารงานการคลัง ระดับต้น (ผู้อำนวยการกองคลัง) | จำนวน 1 อัตรา |
| 2. นักวิชาการเงินและบัญชีชำนาญการ | จำนวน 1 อัตรา |
| ๓. นักวิชาการจัดเก็บรายได้ ปฏิบัติการ/ชำนาญการ | จำนวน 1 อัตรา |
| ๔. นักวิชาการพัสดุ ปฏิบัติการ/ชำนาญการ | จำนวน 1 อัตรา |

ลูกจ้างประจำ

๖. นักวิชาการคลัง จำนวน 1 อัตรา

พนักงานจ้างตามภารกิจ

๗. ผู้ช่วยเจ้าพนักงานพัสดุ จำนวน 1 อัตรา

๘ ผู้ช่วยเจ้าพนักงานจัดเก็บรายได้ จำนวน 2 อัตรา

3. กองช่าง

1. นักบริหารงานช่าง ระดับต้น (ผู้อำนวยการกองช่าง) จำนวน 1 อัตรา

2. นายช่างโยธาอาวุโส จำนวน 1 อัตรา

3. นายช่างไฟฟ้าปฏิบัติงาน/ชำนาญงาน จำนวน 1 อัตรา

พนักงานจ้างตามภารกิจ

4. ผู้ช่วยนายช่างไฟฟ้า จำนวน 1 อัตรา

5. ผู้ช่วยเจ้าพนักงานประปา จำนวน 1 อัตรา

6 ผู้ช่วยนายช่างโยธา จำนวน 1 อัตรา

7. ผู้ช่วยเจ้าพนักงานธุรการ จำนวน 1 อัตรา

4. กองการศึกษา ศาสนา และวัฒนธรรม

1. นักบริหารงานการศึกษา ระดับต้น (ผู้อำนวยการกองการศึกษา ศาสนา และวัฒนธรรม)

จำนวน 1 อัตรา

2. นักวิชาการศึกษาชำนาญการ จำนวน 1 อัตรา

3. ครู จำนวน 2 อัตรา

พนักงานจ้างตามภารกิจ

4. ผู้ดูแลเด็ก (ทักษะ) จำนวน 2 อัตรา

พนักงานจ้างทั่วไป

5. ผู้ดูแลเด็ก จำนวน 4 อัตรา

5. กองส่งเสริมการเกษตร

1. นักบริหารงานการเกษตร ระดับต้น (ผู้อำนวยการกองส่งเสริมการเกษตร)

จำนวน 1 อัตรา

2. นักวิชาการเกษตร ปฏิบัติการ จำนวน 1 อัตรา

พนักงานจ้างตามภารกิจ

3. ผู้ช่วยนักวิชาการเกษตร จำนวน 1 อัตรา

พนักงานจ้างทั่วไป

4. คนงานทั่วไป จำนวน 1 อัตรา

6. กองสาธารณสุขและสิ่งแวดล้อม

1. นักบริหารงานสาธารณสุขและสิ่งแวดล้อม ระดับต้น (ผู้อำนวยการกองสาธารณสุขและสิ่งแวดล้อม)
จำนวน 1 อัตรา
2. นักวิชาการสาธารณสุข ปฏิบัติการ/ชำนาญการ
จำนวน 1 อัตรา

7. หน่วยตรวจสอบภายใน

1. นักวิชาการตรวจสอบภายในชำนาญการ
จำนวน 1 อัตรา

4. สภาพทางสังคม

4.1 การศึกษา

ตำบลคูขุดมีโรงเรียนประถมศึกษา จำนวน 6 แห่ง

1. โรงเรียนบ้านปอบิต ตั้งอยู่หมู่ที่ 1
2. โรงเรียนบ้านหนองหัว้า ตั้งอยู่หมู่ที่ 4
3. โรงเรียนบ้านโคกเสี้ยว ตั้งอยู่หมู่ที่ 9
4. โรงเรียนวัดกุสุมาคี ตั้งอยู่หมู่ที่ 16
5. โรงเรียนบ้านเมืองคง ตั้งอยู่หมู่ที่ 17
6. โรงเรียนบ้านน้อยหนองหนาด ตั้งอยู่หมู่ที่ 21

ศูนย์พัฒนาเด็กเล็ก จำนวน 3 แห่ง

ที่	ชื่อศูนย์พัฒนาเด็กเล็ก	ที่ตั้งหมู่ที่	จำนวนนักเรียน พ.ศ. 2564		
			ชาย	หญิง	รวม
1	ศูนย์พัฒนาเด็กเล็กบ้านเมืองคง	3	17	26	43
2	ศูนย์พัฒนาเด็กเล็กบ้านโนนตาแก้ว	18	22	23	45
3	ศูนย์พัฒนาเด็กเล็กบ้านหนองหนาด	8	4	15	19
รวม			43	64	107

(ข้อมูล ณ เดือนสิงหาคม พ.ศ.2564)

ศูนย์การศึกษาอนุบาลและการศึกษาตามอัธยาศัยอำเภอคง

จัดตั้งกลุ่ม ชื่อกุ่ม (กศน.ตำบลคูขาด 1) ตั้งอยู่หมู่ที่ 4 บ้านโนนแดง ตำบลคูขาด อำเภอคง จังหวัดนครราชสีมา

ที่	ระดับการศึกษา	จำนวนนักศึกษา		
		ชาย	หญิง	รวม
1	ระดับประถมศึกษา	1	1	2
2	ระดับมัธยมศึกษาตอนต้น	8	10	18
3	ระดับมัธยมศึกษาตอนปลาย	21	19	40
รวม		30	30	60

(ข้อมูล ณ เดือนสิงหาคม พ.ศ.2564)

4.2 สาธารณสุข

ตำบลคูขาด มีสถานอนามัยประจำตำบล จำนวน 2 แห่ง ดังต่อไปนี้

4.2.1 โรงพยาบาลส่งเสริมสุขภาพตำบลปอบิด ที่ทำการตั้งอยู่หมู่ที่ 15 บ้านดอนเต็ง โดยรับผิดชอบดูแลทางด้านสาธารณสุขของประชาชนจำนวน 10 หมู่บ้าน ดังต่อไปนี้

1. หมู่ที่ 1 บ้านโคกเสี้ยว
2. หมู่ที่ 9 บ้านโคกเสี้ยว
3. หมู่ที่ 10 บ้านจิว
4. หมู่ที่ 11 บ้านโคกเพ็ด
5. หมู่ที่ 13 บ้านเหล่า
6. หมู่ที่ 14 บ้านวังยาว
7. หมู่ที่ 15 บ้านดอนเต็ง
8. หมู่ที่ 16 บ้านสนวน
9. หมู่ที่ 18 บ้านโนนตาแก้ว
10. หมู่ที่ 20 บ้านโนนไร่

4.2.2 โรงพยาบาลส่งเสริมสุขภาพตำบลคูขาด ที่ทำการตั้งอยู่หมู่ที่ 4 บ้านโนนแดง โดยรับผิดชอบดูแลทางด้านสาธารณสุขของประชาชน จำนวน 11 หมู่บ้าน ดังต่อไปนี้

1. หมู่ที่ 2 บ้านเมืองคง
2. หมู่ที่ 3 บ้านคูขาด
3. หมู่ที่ 4 บ้านโนนแดง
4. หมู่ที่ 5 บ้านหนองหัวน้อย
5. หมู่ที่ 6 บ้านดอนยาง
6. หมู่ที่ 7 บ้านน้อย
7. หมู่ที่ 8 บ้านหนองหนาด
8. หมู่ที่ 12 บ้านหนองหัว

9. หมู่ที่ 17 บ้านคงถาวร
10. หมู่ที่ 19 บ้านโนนทัน
11. หมู่ที่ 21 บ้านโนนตาลพัฒนา

4.3 อาชญากรรม

ตำบลคูขาดอยู่ในเขตพื้นที่รับผิดชอบของสถานีตำรวจภูธรคง ประกอบกับแต่ละหมู่บ้านมีอาสาสมัครตำรวจบ้าน ชูตรีรักษาความสงบหมู่บ้าน คอยเป็นกำลังสำคัญในการแจ้งเบาะแสและข้อมูลข่าวสารให้กับทางราชการทราบอยู่ตลอดเวลาทำให้ปัญหาอาชญากรรมในพื้นที่อยู่ในระดับน้อย

4.4 ยาเสพติด

ตำบลคูขาด ด้านปัญหายาเสพติดแพร่ระบาดเข้ามาในพื้นที่พอสมควร แต่เนื่องจากพื้นที่อยู่ในความรับผิดชอบของสถานีตำรวจภูธรคง คอยสอดส่องดูแลและหาเบาะแสผู้กระทำผิดอยู่เป็นประจำ ประกอบกับแต่ละหมู่บ้านมีอาสาสมัครตำรวจบ้าน ชูตรีรักษาความสงบหมู่บ้าน คอยเป็นกำลังสำคัญในการแจ้งเบาะแสและข้อมูลข่าวสารให้กับทางราชการทำให้ปัญหายาเสพติดเบาบางลงตามลำดับ

4.5 การสังคมสงเคราะห์

องค์การบริหารส่วนตำบลคูขาด ได้ดำเนินการด้านสังคมสงเคราะห์

- ดำเนินการจ่ายเบี้ยยังชีพให้กับผู้สูงอายุ ผู้พิการ และผู้ป่วยเอดส์
- รับลงทะเบียนและประสานรับบัตรผู้พิการ
- บริหารจัดการเรื่องขมรมผู้สูงอายุตำบลคูขาด สนับสนุนสวัสดิการผู้สูงอายุที่เป็นสมาชิกเสียชีวิตมีเงินสงเคราะห์ให้กับทายาท
- ภาคประชาชนมีการจัดตั้งกองทุนสวัสดิการสังคมตำบลคูขาด เพื่อจัดสวัสดิการให้แก่สมาชิก ด้าน การเกิดเจ็บป่วย เสียชีวิต ช่วยเหลือผู้ยากจน ผู้ยากไร้ ผู้ด้อยโอกาส และส่งเสริมอาชีพของประชาชน ร่วมกับทางองค์การบริหารส่วนตำบลคูขาด

5. ระบบบริการพื้นฐาน

5.1 การคมนาคมขนส่ง

ทางรถยนต์ มีทางหลวงแผ่นดิน และถนนสายต่าง ช่วยให้ประชาชนสามารถเดินทางภายในตำบลและการสัญจรไปมา ระหว่างหมู่บ้านและอำเภอได้สะดวกสบาย และมีถนนเชื่อมระหว่างหมู่บ้านดังต่อไปนี้

ถนน รพช.	สายดอนเต็ง – ดอนรี สภาพการคมนาคมเป็นถนนลาดยาง
ถนนลาดยาง	สายบ้านโนนตาแก้ว – บ้านจิว
ถนนลาดยาง	สายบ้านจิว – โนนแดง
ถนนดินลูกรัง	สายบ้านดอนยาง – เสมอใหญ่ อำเภอบัวใหญ่
ถนนดินลูกรัง	สายบ้านโนนแดง – เหล่า – บ้านสนวน – บ้านโคกพิศ
ถนนดินลูกรัง	สายบ้านหนองหนาด-บ้านโนนทัน-โคกใหญ่พัฒนา อำเภอโนนแดง

ถนนหินคลุก สายบ้านจิว – โคกเสี้ยว – หนองบัวสามัคคี
 ถนนดินยกระดืบ สายบ้านดอนยาง – บ้านไร่ อำเภอบัวใหญ่
 ถนนคอนกรีตภายในหมู่บ้านมีทุกหมู่บ้าน แต่ยังไม่ทั่วถึง

5.2 การไฟฟ้า

มีหน่วยบริการผู้ใช้ไฟฟ้า สังกัดการไฟฟ้าส่วนภูมิภาคอำเภอคง มีไฟฟ้าใช้ทุกหมู่บ้าน คือ 21 หมู่บ้าน แต่ยังไม่ครบถ้วนทุกหลังคาเรือน เนื่องจากมีการขยายครัวเรือนอยู่เสมอ

5.3 การประปา

การประปาในเขตตำบลคูขาด มีการให้บริการจำหน่ายน้ำประปาหมู่บ้านให้กับประชาชน จำนวน 17 แห่ง ระบบประปาหมู่บ้าน มีดังนี้

1. บ้านปอบิด ตั้งอยู่ หมู่ที่ 1 ประปาผิวดิน แบบกรมทรัพยากรน้ำบาดาล (ขนาดใหญ่)
หมู่บ้านที่ใช้ประปาร่วม หมู่ที่ 20
2. บ้านโนนแดง ตั้งอยู่ หมู่ที่ 4 ประปาผิวดิน แบบกรมอนามัย (ขนาดใหญ่มาก)
หมู่บ้านที่ใช้ประปาร่วม หมู่ที่ 2, 3, 17
3. บ้านดอนยาง ตั้งอยู่ หมู่ที่ 6 ประปาผิวดิน แบบโยธาธิการและผังเมือง (ขนาด 10 คิว)
4. บ้านน้อย ตั้งอยู่ หมู่ที่ 7 ประปาผิวดิน แบบโยธาธิการและผังเมือง (ขนาด 10 คิว)
5. บ้านหนองหนาด ตั้งอยู่ หมู่ที่ 8 ประปาผิวดิน แบบกรมทรัพยากรน้ำบาดาล (ขนาดใหญ่)
6. บ้านโคกเสี้ยว ตั้งอยู่ หมู่ที่ 9 ประปาผิวดิน แบบกรมทรัพยากรน้ำบาดาล (ขนาดใหญ่)
8. บ้านจิว ตั้งอยู่ หมู่ที่ 10 ประปาผิวดิน แบบโยธาธิการและผังเมือง (ขนาด 10 คิว)
9. บ้านโคกเพ็ด ตั้งอยู่ หมู่ที่ 11 ประปาผิวดิน แบบกรมอนามัย (ขนาดกลาง)
10. บ้านหนองหัว ตั้งอยู่ หมู่ที่ 12 ประปาผิวดิน แบบกรมทรัพยากรน้ำบาดาล (ขนาดใหญ่)
หมู่บ้านที่ใช้ประปาร่วม หมู่ที่ 5
11. บ้านเหล่า ตั้งอยู่ หมู่ที่ 13 ประปาผิวดิน แบบโยธาธิการและผังเมือง (ขนาด 10 คิว)
12. บ้านวังยาว ตั้งอยู่ หมู่ที่ 14 ประปาผิวดิน แบบกรมทรัพยากรน้ำบาดาล (ขนาดใหญ่)
13. บ้านดอนเต็ง ตั้งอยู่ หมู่ที่ 15 ประปาผิวดิน แบบกรมทรัพยากรน้ำบาดาล (ขนาดใหญ่)
14. บ้านสนวน ตั้งอยู่ หมู่ที่ 16 ประปาผิวดิน แบบกรมทรัพยากรน้ำบาดาล (ขนาดใหญ่)
15. บ้านโนนตาแก้ว ตั้งอยู่ หมู่ที่ 18 ประปาผิวดิน แบบการประปานครหลวง (ขนาดกลาง)
16. บ้านโนนทัน ตั้งอยู่ หมู่ที่ 19 ประปาผิวดิน แบบกรมทรัพยากรน้ำบาดาล (ขนาดกลาง)
17. บ้านโนนตาลพัฒนา ตั้งอยู่ หมู่ที่ 21 ประปาผิวดิน แบบโยธาธิการและผังเมือง (ขนาด 10 คิว)

5.4 โทรศัพท์

ในเขตตำบลคูขาด มีการสื่อสารที่สำคัญ ได้แก่ ทางโทรศัพท์บ้านและโทรศัพท์เคลื่อนที่ และมีเครือข่ายของโทรศัพท์เคลื่อนที่ที่ใช้ได้อย่างมีประสิทธิภาพ ปัจจุบันการใช้เครื่องมือสื่อสารจะเป็นการใช้โทรศัพท์มือถือส่วนตัวเป็นส่วนใหญ่

5.5 ระบบโลจิสติกส์ (Logistics)

ในเขตตำบลคูขาด การขนส่งไปรษณีย์จะไปใช้บริการที่ทำการไปรษณีย์คง มีการจัดส่งจดหมาย วัสดุ ครุภัณฑ์ ต่างๆ และมีการบริการจากบุรุษไปรษณีย์มาส่งจดหมาย พัสดุในหมู่บ้าน และมีบริการขนส่งโลจิสติกส์แบบเอกชนมีการขนส่งสิ่งของถึงตัวผู้รับ

6. ระบบเศรษฐกิจ

6.1 การเกษตร

ตำบลคูขาด มีพื้นที่กว้างและอุดมสมบูรณ์เหมาะแก่การทำเกษตร ประชากรส่วนใหญ่ประกอบอาชีพการทำนาข้าว เลี้ยงสัตว์ พืชสวน พืชไร่ และอุตสาหกรรมในครัวเรือน

1. **ข้าว** ข้าวนาปี พันธุ์ที่นิยมปลูก ได้แก่ ข้าวดอกมะลิ 105 ประมาณร้อยละ ร้อยละ 90 ของพื้นที่ทำนานอกจากนั้นจะเป็นพันธุ์ข้าว พันธุ์เมืองและข้าวพันธุ์หนัก เช่น ขาวตาแห้ง เหลืองประทิว นอกจากนี้จะปลูกข้าวเหนียวพันธุ์ กข.6 ประมาณร้อยละ 10

2. **ไม้ผล** มีการปลูกไม้ผลต่างๆ ซึ่งส่วนใหญ่จะเป็นการปลูกแบบสวนหลังบ้าน ที่สวน หรือหัวไร่ปลายนา ไม้ผลที่นิยมปลูกมากได้แก่ มะม่วง น้อยหน่า กัลยน้ำหว่า กัลยหอมทอง มะพร้าว ขนุน ละมุด ฝรั่ง แก้วมังกร แตงโม

3. **พืชผัก** การปลูกพืชผัก จะเป็นการปลูกแบบพืชผักสวนครัว บริเวณขอบสระน้ำ ริมคลอง สวนหลังบ้าน เพื่อไว้บริโภคในครัวเรือน บางส่วนเหลือไว้ขาย ได้แก่ ผักกาด ผักบุ้ง กวางตุ้ง คะน้า หอม กระเทียม ผักชี มะนาว ข่า ตะไคร้ ใบมะกรูด มะเขือเปราะ มะเขือเทศ หน่อไม้ ผักทอง แตงกวา พริก ชะอม ถั่วฝักยาว ถั่วลิสง

6.2 การประมง

การประมง เกษตรกรมีการขุดสระน้ำในไร่นา มีการปล่อยพันธุ์ปลาบ้างบางส่วน แต่ส่วนใหญ่จะเป็นบ่อตกปลาธรรมชาติ มีการให้อาหารเสริมเป็นบางครั้ง ซึ่งเป็นการเลี้ยงไว้บริโภคในครัวเรือน บางส่วนจำหน่ายเป็นรายได้เสริม

ด้านการเลี้ยงปลา พบว่าเกษตรกรยังเลี้ยงแบบธรรมชาติเป็นส่วนใหญ่ และเลี้ยงแบบไร่นาสวนผสม ปลาที่เลี้ยงส่วนใหญ่เป็น ปลานิล ปลาทะเพียน ปลาหมอเทศ และมีการเลี้ยงปลาดุกในบ่อพลาสติก ตามโครงการเกษตรพอเพียง

ปัญหา ด้านการประมง ยังไม่แพร่หลาย ปัญหาส่วนใหญ่ที่เลี้ยงเป็นปลากินพืช ขาดความรู้ด้านประมง

6.3 การปศุสัตว์

ด้านการปศุสัตว์ในตำบลคูขาด มีการเลี้ยงสัตว์ ดังนี้

การเลี้ยงสัตว์ ส่วนใหญ่เกษตรกรจะเลี้ยงแบบปล่อยให้หากินตามธรรมชาติมีการจัดทำแปลงหญ้าเสริมบางส่วน จะมีการทำวัคซีนป้องกันโรคในโค กระบือ ปีละ 2 ครั้ง สัตว์ปีกจะมีการทำวัคซีนบ้างเป็นบางราย

1. โค, กระบือ

โค ที่เลี้ยงส่วนใหญ่จะเป็นโคพันธุ์ลูกผสม โดยจะเป็นพันธุ์ไทยลูกผสมกับพันธุ์อเมริกันบรามัน
กระบือ เป็นพันธุ์พื้นเมือง

2. สุกร ที่เลี้ยงเป็นพันธุ์ลูกผสมพันธุ์ดี

3. ไก่พื้นเมือง มีการเลี้ยงแบบปล่อยธรรมชาติ และมีกลุ่มเลี้ยงไก่พันธุ์พื้นเมือง

4. เป็ด เป็นเป็ดเนื้อและเป็ดเทศ

5. แพะ เลี้ยงแบบส่งขายทั่วไป

ปัญหา

1. การขาดแคลนพันธุ์โค กระบือ
2. เกษตรกรขาดความรู้ด้านการจัดการฟาร์ม
3. พื้นที่ทำการเลี้ยงสัตว์จัดไม่เหมาะสม

6.4 การบริการ

1. บริการร้านตัดผม เสริมสวย อยู่หมู่ที่ 1, 3, 9, 15

2. อุซ่มรถ 8 แห่ง

6.5 การท่องเที่ยว

พื้นที่ตำบลคูขาดไม่มีสถานที่ท่องเที่ยว

6.6 การพาณิชย์และกลุ่มอาชีพ

การพาณิชย์

ธนาคาร	-	แห่ง
สถานีบริการน้ำมัน	10	แห่ง
- ปั้มน้ำมัน	3	แห่ง
1. ปั้มน้ำมันเจริญวงศ์บริการ หมู่ที่ 20		
2. ปั้มนรฤทธิ์ หมู่ที่ 12		
3. ปั้ม ข.จิตรเจริญ หมู่ที่ 10		
- ปั้มหยอดเหรียญ	7	แห่ง
อุซ่มรถ	2	แห่ง
ร้านค้าต่าง ๆ	93	แห่ง
บริษัท	-	แห่ง
ศูนย์การค้า/ห้างสรรพสินค้า	-	แห่ง
ห้างหุ้นส่วนจำกัด	2	แห่ง

1. หจก.โชคอุดม ก่อสร้าง หมู่ที่ 5
2. หจก.พิทักษ์มัลลิกา ฟาร์ม หมู่ที่ 19

ตลาดสด	-	แห่ง
โรงฆ่าสัตว์	-	แห่ง
ซูเปอร์มาเก็ต	-	แห่ง

องค์กร/กลุ่มอาชีพ

จากการจัดเวทีชุมชนและสอบถามตัวแทนกลุ่มและองค์กรในชุมชน ทำให้ได้ข้อมูลกลุ่มต่าง ๆ ดังนี้

ตาราง องค์กร/กลุ่มอาชีพในตำบลคูขาด

กลุ่ม	ที่ตั้ง (หมู่ที่)	กิจกรรม
1. กลุ่มเลี้ยงโคแม่พันธุ์	13	เลี้ยงโคแม่พันธุ์จำหน่ายและแจกเลี้ยงเอาลูก
2. กลุ่มเลี้ยงปลา	10	เลี้ยงปลาจำหน่ายและบริโภค
3. กลุ่มเลี้ยงไก่พื้นเมือง	1	เลี้ยงไก่พันธุ์พื้นเมืองเพื่อจำหน่าย
4. กลุ่มเลี้ยงไก่พันธุ์เนื้อ	8, 16	เลี้ยงไก่พันธุ์เนื้อเพื่อจำหน่าย
5. กลุ่มเลี้ยงไก่พันธุ์ไข่	14, 21	เลี้ยงไก่พันธุ์ไข่เพื่อจำหน่าย
6. กลุ่มทอผ้าฝ้ายโทเร	4, 12	ทอผ้าถุง ผ้าขาวม้าจำหน่าย
7. กลุ่มตัดเย็บเสื้อผ้า	19	ตัดเย็บเสื้อผ้าส่งโรงงาน
8. กลุ่มส่งเสริมอาชีพเย็บผ้า	2	ทอผ้าถุง ผ้าโสร่ง ผ้าขาวม้า เพื่อจำหน่าย
9. กลุ่มทอผ้าไหม ผ้าฝ้าย	5	ทอผ้าจำหน่าย เป็นสินค้าของฝาก
10. กลุ่มลดช่องสังคโปร์แห้ง	9	ผลิตลดช่องสังคโปร์แห้ง จำหน่าย เป็นของฝาก
11. กลุ่มส่งเสริมเศรษฐกิจชุมชนเพื่อการผลิต	9	ปลูกพืช ผัก เลี้ยงปลา เพื่อจำหน่าย และบริโภค
12. กลุ่มนาแปลงใหญ่	1	ผลิตข้าว จำหน่ายเป็นของฝาก
13. กลุ่มทำไส้กรอก	11	ผลิตไส้กรอกจำหน่าย
14. กลุ่มทำการเกษตร	20	ปลูกพืช ผัก เลี้ยงปลา เพื่อจำหน่าย และบริโภค
15. กลุ่มโครงการเพื่อการเกษตร	18	ปลูกพืช ผัก เลี้ยงปลา เพื่อจำหน่าย และบริโภค
16. กลุ่มส่งเสริมการเกษตรเพื่อการผลิต	7	ปลูกพืช ผัก เลี้ยงปลา เพื่อจำหน่าย และบริโภค
17. กลุ่มส่งเสริมพัฒนาอาชีพ	15	พัฒนาอาชีพในชุมชน
18. กลุ่มปลูกผักสวนครัว	6	ปลูกผักสวนครัว

6.7 แรงงาน

พื้นที่ตำบลคูขาด มีอาชีพหลักคือ การทำนา การใช้แรงงานในการทำการเกษตรใช้แรงงานคนทำเฉพาะครัวเรือน และมีการว่าจ้างงานในเรื่อง ของการไถนา และมีเครื่องมือที่ผ่อนแรงแรงงานในการเกี่ยวข้าว

แรงงานในพื้นที่ จะมีการออกไปรับจ้างนอกพื้นที่ การใช้แรงงานในการทำการเกษตรจึงเป็นเครื่องจักรผ่อนแรงโดยจ่ายเป็นค่าจ้าง

7. ศาสนา ประเพณี วัฒนธรรม

7.1 การนับถือศาสนา

ประชาชนส่วนใหญ่ในพื้นที่ตำบลคูขาดนับถือศาสนาพุทธ มีสถาบันและองค์กรทางศาสนา ดังนี้

วัด มีจำนวน 11 แห่ง

1. วัดบ้านปอบิด	ตั้งอยู่หมู่ที่ 1	บ้านปอบิด
2. วัดบ้านเมืองคง	ตั้งอยู่หมู่ที่ 2	บ้านเมืองคง
3. วัดหนองหว่า	ตั้งอยู่หมู่ที่ 4	บ้านโนนแดง
4. วัดหนองหว่าน้อย	ตั้งอยู่หมู่ที่ 5	บ้านหนองหว่าน้อย
5. วัดป่าเจริญธรรม	ตั้งอยู่หมู่ที่ 6	บ้านดอนยาง
6. วัดบ้านน้อย	ตั้งอยู่หมู่ที่ 7	บ้านน้อย
7. วัดโคกเสี้ยว	ตั้งอยู่หมู่ที่ 9	บ้านโคกเสี้ยว
8. วัดบ้านจัว	ตั้งอยู่หมู่ที่ 10	บ้านจัว
9. วัดสีมาวราราม	ตั้งอยู่หมู่ที่ 11	บ้านโคกเพ็ด
10. วัดบ้านเหล่า	ตั้งอยู่หมู่ที่ 13	บ้านเหล่า
11. วัดกู่สามัคคี	ตั้งอยู่หมู่ที่ 16	บ้านสนวน

ประชาชนบางส่วนนับถือศาสนาคริสต์

โบสถ์ มีจำนวน 1 แห่ง

1. โบสถ์คริสต์บ้านคูขาด	ตั้งอยู่หมู่ที่ 3
-------------------------	-------------------

7.2 ประเพณีและงานประจำปี

ตำบลคูขาด มีประเพณีท้องถิ่นที่ยังคงรักษาสืบทอดกันมา แต่ไม่มีงานประจำปี เช่น

- ประเพณีสงกรานต์ ช่วงเดือนเมษายน
- ประเพณีลอยกระทง
- ประเพณีการเข้าปริวาสกรรม
- ประเพณีเข้าพรรษา
- ประเพณีทำบุญตักบาตรเทโว
- ประเพณีงานบุญกฐิน ช่วงหลังจากออกพรรษา

- ประเพณีงานบุญศาลปู่ตามีทุกหมู่บ้าน
- ประเพณีงานบวชนาค
- ประเพณีผ้าป่าสามัคคี

7.3 ภูมิปัญญาท้องถิ่น ภาษาถิ่น

ภูมิปัญญาท้องถิ่น

- การจักสานไม้ไผ่ เป็นอุปกรณ์ใช้งานในครัวเรือน เช่น การทำไซ ช้อง สุ่ม กระด้ง หวด กระติบใส่ข้าว ตะกร้า เสื่อกก

- สมุนไพรพื้นบ้าน
- เกษตรอินทรีย์

ภาษาท้องถิ่น ประชาชนส่วนใหญ่ใช้ภาษาท้องถิ่นไทยโคราช มีบางหมู่บ้านที่ใช้ภาษาอีสาน

7.4 สินค้าพื้นเมืองและของที่ระลึก

สินค้าพื้นเมือง คือ จะเป็นผ้าฝ้าย ผ้าโทะระ ตะกร้าสาน ช้อง ลอดช่องสิงคโปร์แห้ง ข้าวกล้อง ข้าวสามรส ข้าวเหนียวมันปู ข้าวเหนียว กข.6 ข้าวไรซ์เบอร์รี่ ข้าวหอมมะลิ

8. ทรัพยากรธรรมชาติ

8.1 น้ำ

น้ำที่ประชาชนในตำบลคูหาใช้สำหรับการอุปโภค-บริโภคและทำการเกษตร ส่วนใหญ่จะเป็นแหล่งน้ำที่สร้างขึ้นเอง และการกักเก็บน้ำนั้นได้จากน้ำฝนที่ตกตามฤดูกาล มีแหล่งน้ำที่สำคัญในพื้นที่ตำบลคูหา ดังนี้

1. บึงคูหาเป็นแหล่งกักเก็บน้ำขนาดใหญ่ จำนวน 1 แห่ง
2. สระเก็บน้ำสาธารณะมีแทบทุกหมู่บ้าน เช่น สระระเว

สภาพพื้นที่ตำบลคูหา มีคลองน้ำ ที่อยู่ตามตีนาของประชาชน แต่ยังไม่เพียงพอต่อความต้องการใช้น้ำให้ตลอดทั้งปี การบริหารจัดการน้ำยังไม่เป็นระบบ เวล่าน้ำหลากมาจะมีการท่วมขัง ไม่มีการจัดเก็บไว้ใช้ เพราะสถานที่กักเก็บน้ำยังไม่เพียงพอ

8.2 ป่าไม้

ในเขตพื้นที่ตำบลคูหา มีพื้นที่ป่าไม้ จำนวน 50 ไร่ ปัจจุบันเป็นป่าเสื่อมโทรม ชาวบ้านได้มีการอนุรักษ์ โดยการปลูกป่าชุมชน

8.3 ทรัพยากรธรรมชาติที่สำคัญ

ทรัพยากรธรรมชาติที่สำคัญในตำบลคูหา ป่าพื้นที่ส่วนใหญ่จะเป็นที่ราบเหมาะสมกับการทำนา จะมีดินเค็มเป็นบางพื้นที่